

西南女学院をしてみよう!

SEINAN JO GAKUIN

OPEN SCHOOL 2018

西南女学院オープンスクール

〈開催時間〉9:30~12:30 〈受付〉9:00~

毎回異なる内容の体験授業や入試に役立つ情報、入試相談会など目白押し!

6/16
[土]

通常の授業を見学!
〈授業見学会〉

7/28
[土]

西南の英語を初体験!
〈入試アドバイスと英語体験授業〉

9/22
[土]

実験を重視した西南の理科を体験!
〈理科・英語体験授業〉

10/13
[土]

入試に向けてのアドバイス
【小6対象】〈入試対策講座〉

11/10
[土]

本年度最後の授業見学会
〈通常授業見学のラストチャンス〉

ぜひ参加してね!

WEBから申し込めるよ!

※各オープンスクールの内容は、都合により変更になる場合がありますので予めご了承ください。
お申込みはホームページで受付中です。お気軽にご参加ください。



西南女学院中学校・高等学校

SCHOOL GUIDE 2019





Rediscovery

[再発見]

1922年創立以来

大切に受け継がれてきた伝統の良さを再発見し

さらに時代に即した

“今の西南女学院らしさ”を新たな伝統として

「新しい風」を起こします。

西南女学院では

絶えず変化する21世紀の現代を担う

知性に富み、愛情豊かな女性の育成に

取り組んでまいります。

数字で見る
西南女学院

50%

九州大学2名を含む

特進クラスの50%が
国公立大学合格

90%

卒業生の90%が
大学現役合格

※本誌5ページ参照

45%

卒業生の
合格私立大学45%が
超難関・難関私立大学

Contents

プロローグ	01	中高一貫教育	09
数字で見る西南女学院	02	教育プログラム	11
西南女学院の魅力	03	早期国際化教育《AIE》	13
合格実績／推薦指定校	05	制服紹介	15
卒業生の声	06	部活動紹介	16
校長挨拶	07	地域貢献活動	17
教育理念	08	交通アクセス	18



西南女学院生の
私たちが作りました!!

西南女学院
ガイドブック

ぜひこちらをご覧ください。

西南女学院の卒業生

そして、保護者様の声から見えてくる

西南女学院の魅力

卒業生・保護者様へのアンケートから見えてくる

実際に西南女学院で過ごすなかで感じたリアルな感想を

6つのポイントにまとめました。

先生と生徒の距離が近く 質問や相談がしやすい。

Voice

- 先生との距離が近く相談しやすかったです。
- いろいろな相談にのってくださり、とても助かりました。
- 生徒をよく見て、細やかに指導して下さったのでとても良かったです。



教育

英語を活かす機会が多く 英語力が身についた。

Voice

- 英語を活かす機会が多く、英語を勉強する意欲向上につながりました。
- 英語が好きになり、英語力を伸ばし、留学したいと思うようになりました。
- 留学生と交流することで英語で話す機会が増えました。

社会のグローバル化が進むにつれ、高まる英語でのコミュニケーション力。

聞く力
Listening

書く力
Writing

大学入試英語は「4技能」中心に変わります!

読む力
Reading

話す力
Speaking

国際感覚

語学研修旅行などの経験から 国際感覚が身についた。

Voice

- 海外への語学研修旅行で国際感覚を養うことができました。
- 中学・高校ともに海外へ修学旅行に行き、日頃の英語力を活かす機会を得ることができました。また、文化や習慣の違いに刺激を受けました。



将来について、早めに向き合い 自分の進路を考えることができた。

Voice

- 早いうちから自分の将来を考える時間があり、思いっきり悩み抜いて、今の自分が心から納得できる進路をつかめました。
- 進路について先生と何回も話し合うことができて安心でした。



進路

「感恩奉仕」の教えのもと 人を思いやる心が身についた。

Voice

- 感謝するということが根底にあり先生方の教えにぶれがありません。
- 人を思いやることができる娘になり、嬉しく思っています。
- 人を思いやる心やボランティアに目覚めたと思います。



心

自分を表現し、活躍できる場が多く、 自分の良さを発揮できた。

Voice

- 自分の好きなことを見つけて、前向きに成長できたと思います。
- 集団の中でも自分を出せるようになり、友だちもたくさんできました。
- 自分を表現する授業があり、スピーチ力などの力が身につきました。



自立

英語



卒業後の進路

合格実績・推薦指定校

90%

卒業生の90%が
大学現役合格

50%

特進クラスの50%が九州大学2名
を含む国公立大学合格

九州大学
2名
現役合格

45%

卒業生の合格私立大学45%が
超難関・難関私立大学

超難関私立大学
難関私立大学
上智・ICU
青山学院など

主な大学合格実績 (過去4年間)

国公立大学

九州大学(芸術工学部・共創学部)／広島大学(経済学部)／熊本大学(文学部)／山形大学(地域教育文化学部)／高知大学(人文学部)／愛媛大学(法学部)／山口大学(教育学部・経済学部)／長崎大学(医学部・工学部)／鹿児島大学(教育学部)／九州工業大学／福岡教育大学／福岡県立大学(人間社会学部)／山口県立大学(看護栄養学部)／北九州市立大学(外国語学部・経済学部・国際環境工学部他)／下関市立大学(経済学部) 他

私立大学

国際基督教大学／早稲田大学／上智大学／津田塾大学／東京理科大学／中央大学／明治大学／青山学院大学／法政大学／立教大学／東京女子大学／明治学院大学／フェリス女学院大学／千葉工業大学／同志社大学／立命館大学／関西大学／関西学院大学／近畿大学／関西外国語大学／同志社女子大学／神戸学院大学／神戸女学院大学／神戸薬科大学／産業医科大学／西南学院大学／福岡大学／立命館アジア太平洋大学／西南女学院大学 他

主な推薦指定校

推薦指定校数 **146**校 推薦指定の人数枠 **400**名以上

- 国際基督教大学 (ICU)
- 東京女子大学
- 関西学院大学
- 明治大学
- フェリス女学院大学
- 甲南大学
- 立教大学
- 武蔵野音楽大学
- 神戸女学院大学
- 青山学院大学
- 女子美術大学
- 立命館アジア太平洋大学
- 明治学院大学
- 関西大学
- 西南学院大学 (姉妹校推薦)
- 成城大学
- 立命館大学
- 西南女学院大学 (併設校推薦)

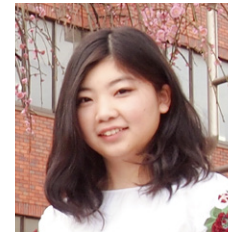
その他 **128**校

指定校推薦制度とは

一般入試の前に「人物・学業成績ともに優秀な者を出身学校長が推薦する」ことで高い割合で合格が決まる制度です。

OG VOICE

西南女学院で夢を叶えた先輩



正田 響さん
2017年度卒業

国際基督教大学 (ICU) 教養学部 アーツサイエンス学科

西南女学院に入学する前は英語に苦手意識を持っていました。しかし、多くの英語に触れる機会があり、校内で行われた英語大会のキャンベル杯に出ることになって、ネイティブの先生と放課後毎日、大会に向けて練習しました。するとだんだん自分の発音が良くなっていることを実感し、英語って楽しいと思えました。それからシャロンカップ、高円宮杯、グレープカップ、SOJO English Challengeなど多くの英語大会に出させてもらうことで、もっと英語力を高めたいと思うようになり、留学にもチャレンジしました。留学を通して自分の英語に自信を持つことが出来ました。西南女学院に入学していなかったら留学もしていなかったと思うし、今の英語力は身につかなかったと思うので本当に入学して良かったです。女子のみの環境に置かれることで自分自身リーダーシップを取れる女性になれたし、西南女学院で出会った友だちは本当に面白くて優しくて私の宝物です。



柴田 夕陽さん
2017年度卒業

上智大学 外国語学部 英語学科

先輩後輩の仲が良く女子校ならではのアットホームな雰囲気が良かったです。特に毎日友人と過ごした食堂は、ランチだけでなく応援団や演劇部の練習をしたりと、たくさんの思い出の詰まった場所です。好きなイベントは讃美歌コンクールで、昼休みや放課後を使ってみんなと練習した時間はとてもキラキラしていました。卒業後は、いつも歌っていた讃美歌を歌わなくなると少し寂しいです。西南女学院で私の一番になったことは「みんなをまとめること」です。私はクラスだけでなく学年、そして学校をまとめる機会が多くありました。入学時に人前に立てるようになると決意し、自らリーダーという役目を引き受けました。在学中リーダーという役目ができたのは多くの人の支えと何よりみんなの意見を尊重する優しい西南女学院生がいたからだと思います。社会に出て行く上で周りをよく見て、人のことを考えて意見を発していくことは必要不可欠なことなので西南女学院でその力を養う経験が出来て良かったと思います。



今川 友理香さん
2017年度卒業

明治大学 法学部 法律学科

体育祭、文化祭、讃美歌コンクールなど学校全体が盛り上がるイベントが多く、生徒主体で取り組むためクラスの団結力を高めることができました。女子校では女子だけで全てのイベントや生徒会活動などをするので、将来社会に出た時も、男女関係なく自らが主体となって行動する力を身につけることができたのは西南女学院ならではの貴重な体験だったと思います。また、修学旅行ではホームステイや海外語学研修によって本場の英語に触れる経験を積むことができ、さらにAPU研修やリビングトークキングなど海外の方と直接交流する機会が多く、豊かな国際感覚を身につけることができました。そして英語力だけでなく、国際化していく社会で活躍できる人材になるために必要な実用的コミュニケーション能力も身につけることができました。



中野 亜紀さん
2017年度卒業

水産大学校 海洋機械工学科

西南女学院生は、活気のある雰囲気でも色々なことにチャレンジして自分の目標に向かって努力する人が多く、とても良い刺激になりました。また、先生が優しく生徒との距離が近く、友人や家族に相談しづらい話から他愛もない話までなんでも聞いてくださったり、学年が上がって授業を受けなくなった先生も頻りに声をかけてくださいました。ライティング・スピーキングが身につく英語の授業とイベントやINT※では大学や社会に必要なプレゼンテーション力、討論する力を実践を通して身につけることができました。印象に残っているイベントは厳かな雰囲気の中で行われるクリスマス礼拝です。キャンドルに彩られた講堂で生徒みんなで歌うハレルヤは他では得られない本当のクリスマスの意味を学ぶことができる貴重な経験でした。共学では男子の目を気にしがちかもしれませんが、女子校なら自分らしくふるまえると私は思います。西南女学院は大学進学につながる自分らしさを見つけられるとても良い環境で、卒業後も帰ってこられる温かい先生方がいらっしゃる学校です。ぜひ西南女学院で一生の思い出をつくってください。

※INT=インテグレーション

校長挨拶

これからの時代に
必要な能力
新しい学力を育成します。

西南女学院は1922年(大正11年)に、米国南部バプテストの宣教師の祈りに支えられ創立されました。以来95年、「感恩奉仕」をスクールモットーとして脈々とキリスト教を基盤とする女子教育に励んでまいりました。本校の雰囲気の特徴は、生徒と教員の距離がとて近く、生徒の仲もクラスや学年を越えて大変良く、生徒の明るく元気な笑い声や歌声に満ちて学校全体が優しい空気に包まれていることです。

本校の教育の特徴は、徹底した少人数教育で「早期国際化教育」と「統合学力教育」を行っていることです。これからの社会では、外国籍の方々も、英語でコミュニケーションを取りながら仕事をしなければなりません。本校では、使える英語力の育成は勿論のことですが、教科基礎学力と合わせて、これからの時代に必要とされる能力・新しい学力を育成する授業や教育プログラムを多く行っています。

また、教員が教科枠を越えて連携をしながら授業を行い、アクティブ・ラーニングで「使える学力」が獲得できるように様々な工夫をしています。

校長 村瀬 泉



西南女学院の教育

Education

1

グローバルコミュニケーション能力

国際社会で活躍する未来。将来の選択肢は世界へ広がります。

多国籍の講師によるリビングトーキングという授業では、長時間英語のみでコミュニケーションをとり、積極的に英語で発信する力を育成します。そのような本校の先進的な英語教育をベースに統合学力教育・国際理解教育・コミュニケーション教育を連携させた独自の授業を展開します。

Education

2

女子教育

経験豊かな教師たちの丁寧な指導により理想の女性へと成長していきます。

西南女学院は1922年来、女子教育を守っています。しなやかでたくましい女性こそ、明るい未来に必要な存在です。自分の能力を磨き、積極的に国際社会に貢献する女性へと成長するよう丁寧に指導します。

Education

3

ミッションスクール

キリスト教教育を通じて真剣に自分を見つめなおします。

本校の建学の精神である「感恩奉仕」。キリスト教教育を通じて、感謝の気持ちを常に持ち、互いに愛し合い、支え合う心を育みます。他者に奉仕することにより、与えられた自己の使命を自覚し、かけがえない地球市民としての生き方を発見します。

教育理念

知性と豊かな心を育む 最も大切な時間を、西南女学院で

伝統ある女子教育を受け継ぎながら、知性を磨き、女性としての豊かな心を育んでいくこと。
輝く未来は、きっとその先に。

西南女学院では、大切に受け継がれてきた確かな伝統に基づき、
21世紀を担う知性に富み、愛情豊かな女性を育成します。



中高一貫の6年間で、ゆっくりと育まれていく個性

中高一貫教育

中高一貫教育のメリットは、6年間を通して効率的な教科指導・進路指導に取り組むことができることです。
早い段階から個々の可能性を引き出し、生徒一人ひとりの可能性を开花させ実らせていきます。

西南女学院における中高一貫教育のメリット

中高6年間を通して才能を発見し、実力を伸ばす

高校入試準備のために中断することなく、基礎学力からのスムーズな積み上げが可能になります。また、生徒一人ひとりにきめ細やかな指導を行い、生徒たちの可能性を大きく开花させています。

一般の中学校・高等学校にはない教育

一般の学習指導要領に加え、生徒自身が自主的に選択できる教育課程を設け、より高度な学力の向上が達成されています。

中学校と高等学校の教師の連携

本校では中学校と高等学校の教員の区別はありません。教員同士が共に連携しながら全力でサポートする体制が整っています。

幅広い年齢層の中で、人間性を養う

中学生の段階から、生徒会や学校行事などを通して、年齢のはなれた高校生と交流を持つことで、社会性を養うことができます。

特別奨学生制度

返還不要

入学試験の成績が優秀な生徒には、本校の規程により奨学金が給付されます。給付期間は1年間で最長3年間です。

在校生の声
Student's Voice

西南女学院で、英語だけでなく他の教科もしっかり学んでいます！

私西南女学院に入学して、英語だけでなく他の教科もしっかり学ぶことができていると思います。毎日のように英語の授業があったり、英語で丸一日過ごす日もあったりします。その他の教科では、国語は学期ごとに漢字のテストがあり、常用漢字を計画的に覚えることができます。そして、友人とグループになって考える授業があったりと楽しく学習することができています。これからも、英語だけでなく、他の教科もしっかりと学んでいきたいと思っています。

2年生 大町 留惟さん

大町さんの一週間の授業

	月	火	水	木	金	土
0			数学	英語		
1	英語	OC	理科	礼拝	OC	歴史
2	保健	国語	美術	国語	国語演習	音楽
3	数学	英語	国語演習/音楽	数学/理科	数学	理科
4	理科	歴史/国語演習	数学	地理	体育	数学
5	国語	数学	国語	体育	歴史	
6	家庭科	理科	INT	英語	理科	
7	家庭科	地理	HR	聖書	英語	

※土曜日の授業は第一週・第三週のみです。また、土曜日の授業の有無により、週の時間割に変更があります。
※INT：インテグレーション ※0限は自由選択です。

中学校カリキュラム 2018年度入学生用教育課程

中学校の1週間の授業(時間)	国語	社会	数学	理科	音楽	保健体育	家庭	英語	美術	礼拝	INT	聖書	HR
1年	5	4.5	5	4	2	3	2	6	1.5	1	1	1	1
2年	6	4	5	5	1	3	2	6	1	1	1	1	1
3年	6 (0指定1時間含む)	4.5	7 (0指定1時間含む)	5	1	3	1	7.5 (0指定1時間含む)	1	1	1	1	1

※INT：インテグレーション

高等学校カリキュラム 2018年度入学生用教育課程

高校の1週間の授業(時間)	国語		社会		数学		理科		情報		音楽I		保健体育		英語		家庭基礎		礼拝	INT	聖書	HR
	国語総合	国語(0指定)	世界史B	現代社会	公民演習(0指定)	数学I	数学A	数学(0指定)	化学基礎	生物基礎	社会と情報2	保健1	保健2	コミュニケーション英語I	英語表現I	英語(0指定)						
4年	5	1	2	2	1	3	2	2	2	2	2	1	2	4	2	1	2	1	1	1	1	
5年文系	3	3	2	2	1	4	4	2	2	2	2	1	2	6	2	1	2	1	1	1	1	
5年理系	3	2	2	2	1	4	2	2	2	1	1	2	3	6	2	1	2	1	1	1	1	
6年文系	4	4	2	2	4	2	2	2	2	2	2	3	4	4	2	1	2	1	1	1	1	
6年理系	2	2	2	2	1	7	2	4	4	5	3	4	4	4	2	1	2	1	1	1	1	

※INT：インテグレーション



これからの時代を生き抜く学力を大きく伸ばす

新しい大学入試に対応した 教育プログラム

2020年より日本の大学入試が大きく変わります。大学入試で必要とされる学力が「知識・技能」だけでなく、「思考・判断・表現」、「主体性や多様性・協働性」についても試されるようになります。

新しい大学入試に対応した教育プログラムの特徴

中高一貫だからできる! 真の学力育成

中学時には基礎知識を得るだけでなく、「考える姿勢」をしっかり身につけることが重要です。本校では他の中学とは違い高校進学時に受験が不要なため、大学進学を視野に入れた真の学力育成を目指し、全教員の連携のもと6年間の綿密な教育プログラムを組み立てることができます。

西南女学院中学校・高等学校での6年間



すぐに質問できる環境が理解度やモチベーションを高めます。

西南女学院では、担任のみならず、すべての教師が、みなさん個人個人の学習達成状況を把握し、日常的な生活の相談にもなるなど、個人を大切に丁寧な教育を行っています。授業の前後はもちろん、授業の最中でも気軽に質問ができる雰囲気があり、疑問があれば、すぐに確認・解決できるので理解度や勉強へのモチベーションが高まります。

2020年、日本の大学入試が大きく変わります。

新しい大学入試で要求される“真の学力”

西南女学院の6年間で、2020年新大学入試を突破する力が身につきます。

国語・数学・英語・理科・社会などの教科授業	チョコレート英語学校・リビングトーキング・APU研修・修学旅行など	インテグレーション・高大連携プログラム・イベント企画・テーマ研究など
知識	思考力	主体性
技能	判断力	多様性
	表現力	協働性

在校生の声
Student's Voice

英語の楽しさを知ることができるのが西南女学院の魅力です!

西南女学院では、SSH[®]やリビングトーキング、チョコレート英語学校、そして年に一度開催される西南 English Dayなど自分の英語スキルを試すことができるイベントがたくさんあります。特にEnglish Dayでは高校生の先輩たちのスピーチやディベートなど、堂々とした姿に多くの刺激を受けました。私自身もキャンベル杯という英語暗唱大会に出場して、さらに自分の英語力に自信が持てるようになりました。英語が得意な人もそうでない人も、英語の楽しさを知ることができるのが西南女学院の魅力です。

※SSH=サウンド・スプリング・ハーモニー(音声指導)

3年生 長脇 実果さん

Close up
English Day

日頃学んできた英語を活かして、英語でのスピーチやディベートのコンテスト、英語によるパフォーマンスを披露します。

主体性や多様性、協働性を育む取り組み

自分の意見を相手に伝える力を伸ばす

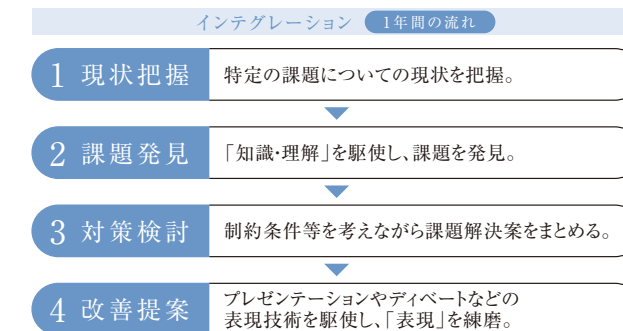
対話・協働による問題解決能力を、学校設定教科の「インテグレーション」という授業や高大連携プログラムにおいて育成しています。

「伝える力」「受け入れる力」を身につける
インテグレーションで育成する統合学力

対話・協働により問題解決能力を伸ばす

1年をかけてグループで解決策を提案する

例えば、1年生には「海外ツアープランをつくる」という「具体的な」課題を与え、6年生には「世界平和実現にむけて」というより「抽象的な」特定の課題を与えます。



※教師陣が学年目標に沿った授業計画を作成し、生徒の発達段階に応じた指導を行う本校独自の設定教科です。教科連携を行い統合学力育成を実現しています。

大学や企業と連携した取り組み

高大連携プログラム

大学と連携し、実際に講義を受けながら、大学での研究方法を学びます。その他、企業との商品企画・開発なども行います。

力を合わせて実現する感動を体験

イベント企画

中学生の時、生徒会や学校行事などを通して、年齢のはなれた高校生との交流を持つことで社会性や人間性が身につきます。

大学や社会人として必要な力

テーマ研究

生徒が自ら選んだ研究課題(テーマ)を、教科を超えて多面的に研究することで、主体性を持って学ぶ力が身につきます。



グローバルに社会貢献できる女性を育成する

早期国際化教育《AIE》

本校の英語教育をベースに、より高度な独自のプログラムによって
優れた国際コミュニケーション能力を養い、世界規模で活躍できる女性を育てます。

早期国際化教育《AIE》のポイント

継続と努力で確かな成果が得られます。

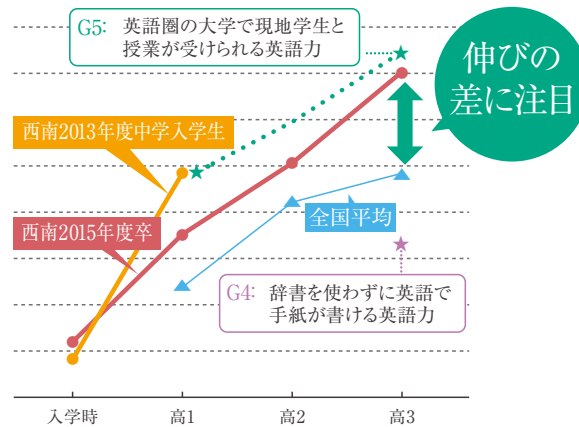
「英語についていけない不安…」と思われる方もいらっしゃると思います。しかし、安心して下さい。西南女学院では、はじめは基礎からしっかりと固めていき、日々の授業や個人指導のサポートで、卒業するまでにぐんぐんと英語力が身につきます。右のグラフをご覧ください。

実践的な英語が身についた。



英語を活用する場面が学校のイベントとして行われたり、発表したりする環境が整っていた。英語に関心を持つことができた。
卒業生アンケートより

GTEC(英語コミュニケーション能力テスト)成績



英語はこれから「4技能(聞く・読む・話す・書く)」化へ

大学入試改革により、英語の入試も大きく変わります。今までのセンター試験では、聞く力・読む力の2技能での問題でしたが、新しい学力評価テストでは、聞く力・読む力+話す・書く力の4技能へと変わっていきます。西南女学院では、従来から高く評価されている本校の英語教育をベースに統合学力教育・国際理解教育・コミュニケーション力の育成をそれぞれ連携させた独自の授業展開をしています。

特色ある英語教育で、4つの技能を身につけます。

聞く力 Listening	読む力 Reading
話す力 Speaking	書く力 Writing

海外語学研修旅行〈3年生〉

豊かな経験を積み、異文化への理解を育む語学研修旅行

英語を通して、ホストファミリーや現地の人々と交流しよう。異文化を体験することで、豊かな感性を養い、また国際的視野を広めるとともに、日本文化を再発見し伝えよう。



在校生の声
Student's Voice

語学研修旅行での経験を活かしてより英語力を高めていきたいです!



私は西南女学院に入学して、さまざまな形で英語に触れてきました。その中でも、中学生の集大成であるオーストラリアでの語学研修旅行は私にとって貴重な経験となりました。はじめは英語しか通じないことに不安もありましたが、ホストファミリーの方はフレンドリーでたくさんコミュニケーションをとることができました。また言葉だけでなく、文化や習慣、環境の違いにもたくさんの刺激を受けました。この経験を通して私はもっと英語力を身につけ、話せるようになりたいと思いました。そのためにもより一層、深く英語を学んでいきたいと思っています。

4年生 西野 千尋さん

安心して海外研修へ英語学習サポート

英語が苦手、喋れないかも…と不安に思う人もいるでしょう。ですが、安心して下さい。西南女学院ではしっかりと海外研修前に基本的な英語のスキルを身につける授業やサポートを行っています。安心して、海外での素敵な出会いや経験を満喫して下さい。

海外・国内修学旅行〈5年生〉

修学旅行は、海外語学研修旅行と国内平和研修旅行のどちらかを選べます。

2018年度:海外語学研修旅行/セブ島(フィリピン)
2018年度:国内平和研修旅行/沖縄



- イギリス語学研修旅行(希望制) 他国の文化や習慣、価値観に触れ有意義な体験ができる研修旅行
- 国際交流キャンプ(希望制) 国内に居ながら海外と同じ環境での語学研修ができるプログラム

サウンド・スプリング・ハーモニー(音声指導)	BBカード
プロセスライティング	多読指導(Extensive Reading)
O.C.(オーラルコミュニケーションの授業)	キャンベル杯
Immediate Conversation	イメージングプログラム など

チョコレート英語学校
チョコレート英語学校は、中学1年時にある授業です。ネイティブの先生方と楽しみながら英語に親しめます。

APU研修
APU(立命館アジア太平洋大学)にて、研修を行います。APUの国際学生がリーダーとして付き、様々な活動を行います。

リビングトーキング
小グループに外国人講師1名が入り、英語でコミュニケーションをとることで英語力を磨きます。各国の文化や生活を知ることができます。

制服紹介

時代を越えて受け継がれるもの。

そのデザインだけでなく本校のためにつくられた100年近く変わらない生地と色は、

さわやかさの中にも気品と伝統の重みを感じさせます。

本校の制服は卒業生のみならず、

地域のシンボルとして

北九州の方々に愛され続けています。

Summer

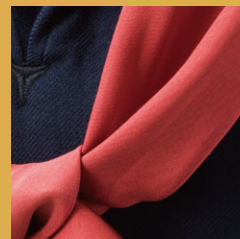


Winter



校章

中学は赤、
高校は青と分けています。



ネクタイ

素材は絹。特別に染められた
上品で光沢のある朱色が
胸元を華やかに飾ります。



刺繍

胸元には夏服・冬服共に
西南女学院のロゴを刺繍しています。



Seinan Jo Gakuin

部活動紹介

部活動：バスケットボール部／バドミントン部／バレーボール部／テニス部／陸上部
華道部／美術部／演劇部／自然に親しむ部／化学部／音楽部／生物部
ハンドベル部／放送部／新聞部／軽音楽部／書道部／英語部／茶道部

勉強・部活動・学校行事 そして 将来の夢
どれも全力で取り組むから、西南女学院生は輝いています。

同好会：吹奏楽同好会／家庭科同好会／ダンス同好会
ボランティア同好会／写真同好会



たくさんの部・同好会が日々、練習に励んでいます。



Student's Voice

経験をつみ、成長できる 活躍の場がある西南女学院

私は西南女学院に入学して、放送部という部活動を知りました。普段は発声練習をし、大会前になるとアナウンス部門は原稿を書いたり、朗読部門は本を読んだりしています。また、放送部は体育祭、文化祭はもちろん、西南女学院ならではの学校行事である讚美歌コンクールでの司会やクリスマス礼拝の聖書朗読でも活動します。西南女学院には活躍できる場がたくさんあり、そこで経験を積み成長できるのだと思います。皆さんも西南女学院の放送部で活躍してみませんか。

6年生 木本 菜々美さん



地域貢献活動

「地域」と関わるプログラム

校訓 感恩奉仕

「感恩奉仕」の実践の場として、地元地域における奉仕活動に取り組んでいます。日頃学んでいる「隣人と共に生きる」ということの理解を深めるため、日頃の地域の方への感謝の心を持って、謙虚な姿勢で参加します。

さまざまな地域貢献活動

SEINANサマースクール



地域開放プログラム「SEINANサマースクール」は、小学生を対象に理科実験教室や英語学校を開催しています。本校の教師が授業を担当し、西南女学院生が助手をします。毎年ご好評をいただいております、地域との交流を深めています。

地域環境保全活動



定期的に、通学路の清掃(奉仕)活動を行っています。通学に使用している道をはじめ、近隣地域をまわり清掃活動することで、日頃お世話になっている地域の方への感謝の気持ちと共に、地域の美化に貢献しています。

久山療育園訪問

毎年、中1～高3の希望者50名と引率教師2名で、福岡県粕屋郡にある久山療育園でのボランティア活動に参加させていただいています。生徒一人ひとり、この訪問での体験を通して、さまざまな発見や気づきをもたらし、よりボランティアへの関心が高まる活動となっています。



みんなで讃美歌



ボランティア活動 (ボールすくいゲーム)

昨年度実施社会貢献・学習

◆ **フォスタープラン**
募金等を通して「勉強する機会を奪われた子どもたち」を、サポートしています。

◆ **届けよう服のカプロジェクト**
UNHCRとファーストリテイリングが連携して行っている「届けよう服のカプロジェクト」に参加し、難民の方に子ども服を届ける支援のお手伝いをしました。(2017年度まで)

◆ **久山療育園訪問**
重度障害者施設で自分たちのできるお手伝いをやらせてもらっています。

◆ **校外清掃**
月1回、有志による通学路の清掃を行っています。年1回高校1年生、中学1年生全員で「校区環境美化活動」を行っています。

◆ **保育園体験学習**
中学1年生全員参加する、保育園で体験学習をさせて頂いています。

◆ **街頭募金**
ボランティア部を中心に毎年街頭募金を行っています。また、フィリピン・ミンダナオ島に靴を送る活動も行っています。

◆ **高齢者複合施設「ふれあいの里」訪問**
中学2年生の授業およびボランティア部活動の一環でご奉仕をさせてもらっています。

交通アクセス

自家用車



【小倉方面】国道3号線より都市高速入口一つ先の信号を右折
【黒崎方面】国道3号線より都市高速入口手前の信号を左折



門司	JR鹿児島本線	7分	小倉	バスで13分
折尾	JR鹿児島本線	16分	戸畑	バスで16分
若松	北九州市営バス	15分	南小倉	バスで6分
直方	JR筑豊本線	20分		
城野	JR日豊本線	3分		
行橋	JR日豊本線	23分		



※時間に関しましては乗車時間のみ表記であり、乗り換え時間は含んでいません。また交通事情により時間が変動する場合もございます。